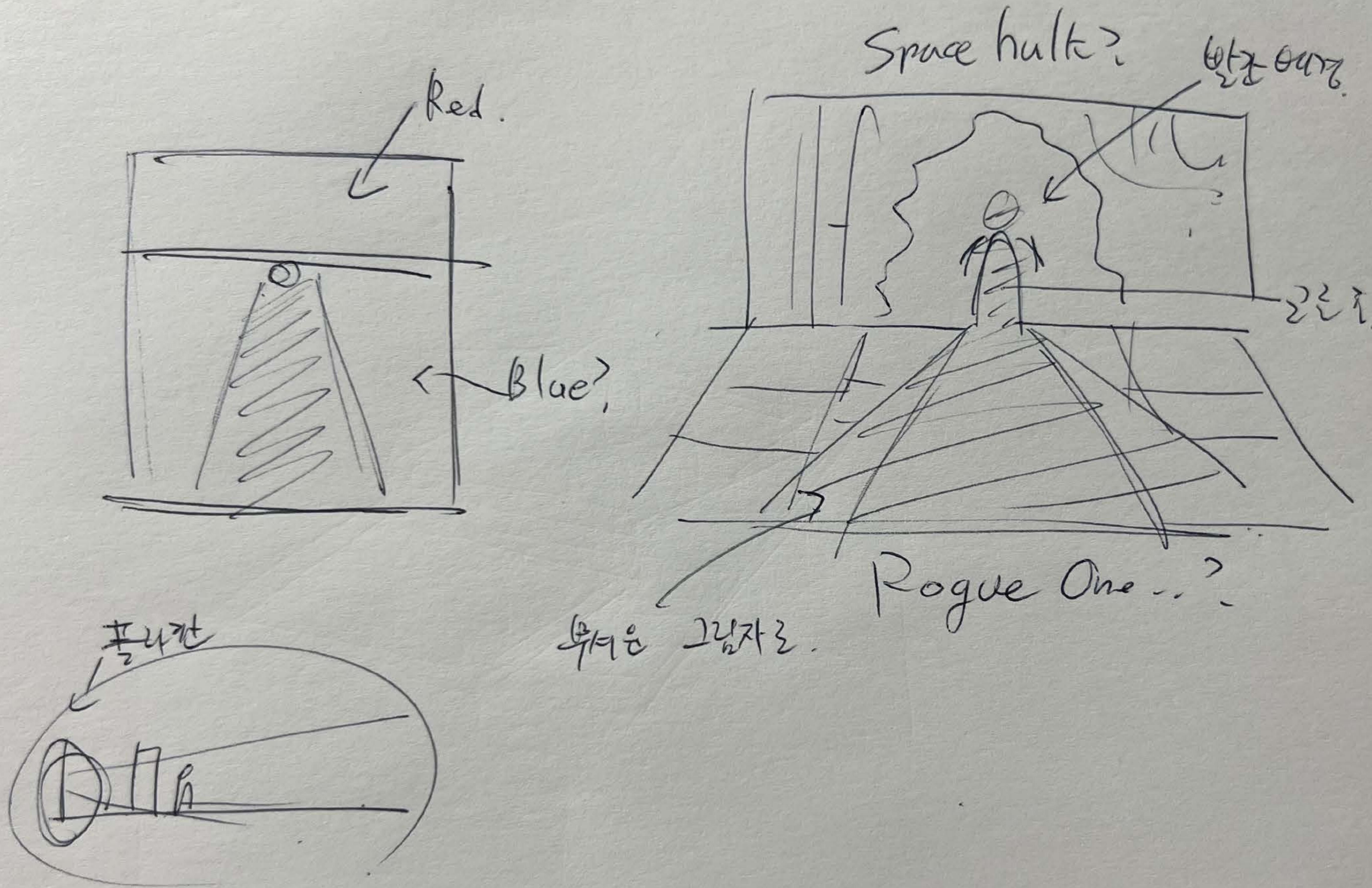




How to Make
KHORNE TERMINATOR

DESIGN



오늘은 제가 골든 데몬에 출품하기 위해 만든 코른 터미네이터의 제작 과정을 자세히 풀어보겠습니다. 이번 것은 평소의 가이드보다는 저의 작업기에 가깝습니다.

저는 가장 먼저 어떤 작품을 만들 것인지 고민했습니다. 이번에는 평소에는 잘 사용하지 않는 빛의 대비를 이용한 작품을 만들고 싶었습니다.

때마침 로그 원의 다스 베이더에게 영감을 받아서, 어둠 속에서 등장한 빌런의 이미지를 표현해보기로 마음 먹습니다.



DESIGN

고민 끝에 한정판으로 판매되었던 코른 터미네이터를 사용하기로 했습니다.

스페이스 헬크나 함선 내부를 표현하고 싶었기 때문에, 이미지와 가장 가까운 소울셰클 세트와 네크로문다 타일 세트를 구매했습니다.



DESIGN

앞서 디자인했던 형태에 맞춰 구도를 잡고, 실제 핸드폰 라이트로 빛을 비춰서 원하는 이미지가 만들어지는지 확인해 보았습니다.

느낌은 나쁘지 않습니다.



PAINTING



본격적으로 모델을 칠하기 시작합니다. 강한 역광을 표현하기 위해서 정면에는 AK 3rd Black Red 를, 뒷면에는 AK 3rd Deep Red 를 뿌린 채로 시작했습니다.

얼굴은 AK 3rd Brown Rose + AK 3rd Tenebrous Grey 를 섞어서 탁한 피부톤을 만들어 준 뒤, 어두운 곳일수록 Tenebrous Grey 의 비중을 높였습니다. 밝아지는 부분은 앞선 도료에 Silver Grey 를 섞어가면서 칠해주었습니다.

또한 저는 Deep Red 와 White Grey 를 섞어서 분홍빛으로 주변 광원이 얼굴에 비치는 부분을 표현해주었습니다.

PAINTING



이제 금속들을 칠해줍니다. 여기서부터 고민이 시작되었습니다. 기존과 달리 그림자 속에 가려진 금속을 칠해야 했기 때문입니다. 지나치게 어둡게 칠하면 금속이라는 느낌이 나지 않고, 너무 강하게 칠하면 어둠 속이란 느낌이 들지 않게 된 겁니다.

꽤 오랫동안 고민했지만 답이 나오지 않아서, 저는 일단 칠해보기로 합니다. 금색은 AK 3rd Tenebrous Grey, AK 3rd Brown Base, AK 3rd Medium Sand, AK 3rd Silver Grey 등을 조색해가며 탁한 색을 내려고 노력했습니다. 은색은 평소처럼 Tenebrous Grey, AK 3rd Dark Sea Grey, Silver Grey 를 이용했습니다.

저는 평소보다 훨씬 그림자 부분을 강하게 칠하려고 노력했습니다.

PAINTING



정면과는 달리, 측면에서 봤을 때의 느낌은
괜찮았습니다. 저는 계속해서 칠해보기로 결정하고,
저는 얼굴 주변에 Scalecolor Inktense Red 와
Deep Red 를 반복해서 칠해서 붉은 색을 훨씬
강조해주었습니다.

PAINTING



남은 부분도 계속해서 칠해줍니다. 얼굴 주변에는 붉은 빛이 나는 느낌을 강조하기 위해, Scalecolor Inktense Red 를 이용해 금속에 붉은 색조를 입혀주었습니다.

PAINTING



어느 정도 형태가 잡히자, 본래 의도대로 앞쪽 조명을 끄고 사진을 찍어보았습니다. 다행히 앞쪽 조명이 꺼지자 결과물이 제법 마음에 들었습니다.

베이스 앞쪽이 길쭉할 예정이기 때문에, 현장에서 전방에서 받는 조명이 약하지 않을까 기대하고 있습니다.

PAINTING



측면으로 돌려가면서 옆쪽에서 보이는 느낌도 확인해봅니다. 디테일이 올라가지는 않았지만, 느낌 자체는 상당히 마음에 들었습니다.

PAINTING



모델이 어느 정도 디테일이 잡혔으니, 다시 한번 베이스 위에 놓고 느낌을 비교해봅니다. 추가로 저는 모델 뒤에서 비치는 광원을 표현하기 위해 선명한 붉은색을 칠한 플라판으로 배경을 만들어주었습니다.

벽이 아닌 빛을 표현하고 싶었기 때문에, 배경판 자체에는 디테일을 표현하지 않고 선명한 색을 내는데 집중했습니다.

PAINTING



빛을 받는 뒷면을 칠할 차례입니다. 탁한 색감을 내려고 노력했던 정면과 달리, 뒷면은 평소와 비슷한 방식으로 도색했습니다. 평소보다 훨씬 선명하고 밝은 색감을 내려고 노력했습니다. 실제 배치하면 벽에 가려져서 디테일이 거의 보이지 않겠지만요.

PAINTING



이제 앞면을 마저 칠해서 모델을 완성해줍니다. 외곽선을 따라서 붉은색이 강하게 비추는 연출을 할 수 있다면 좋았을텐데, 실력이 부족해서 그건 쉽지 않았습니다.

PAINTING

모델이 얼추 끝났으니 베이스를 칠할 차례입니다. 저는 일부러 붉은 색과 강한 대조를 이룰 수 있도록, 청색에 가깝게 칠하기로 결정했습니다.

저는 베이스 전체를 AK 3rd Tenebrous Grey 로 칠해준 뒤, 그 위에 AK 3rd Ocean Blue 로 드라이브러쉬 해주었습니다.



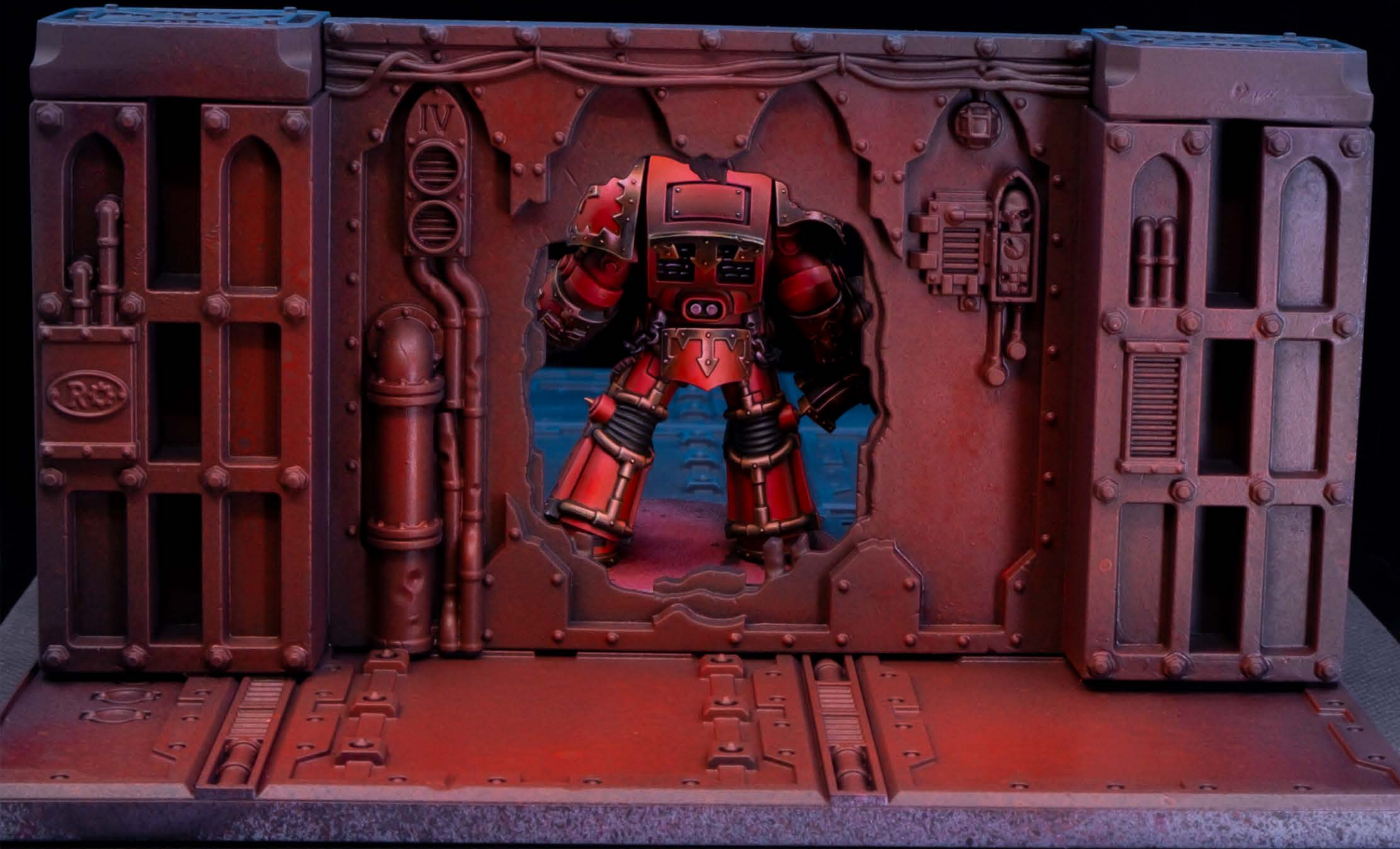
PAINTING



배경을 칠하다보니, 모델의 뒷면도 훨씬 붉은 빛이어야 겠다는 생각이 들었습니다. 저는 Scalecolor Inktense Red 을 얇게 희석해서 모델 전체에 반복적으로 칠해주었습니다. 목적은 금색 파트에 붉은 색조를 주는 것이었습니다.

PAINTING

뒷면에서 본 모습입니다. 실제로는 플라판 때문에 거의 보이진 않겠지만, 개인적으로 색감은 마음에 드네요.



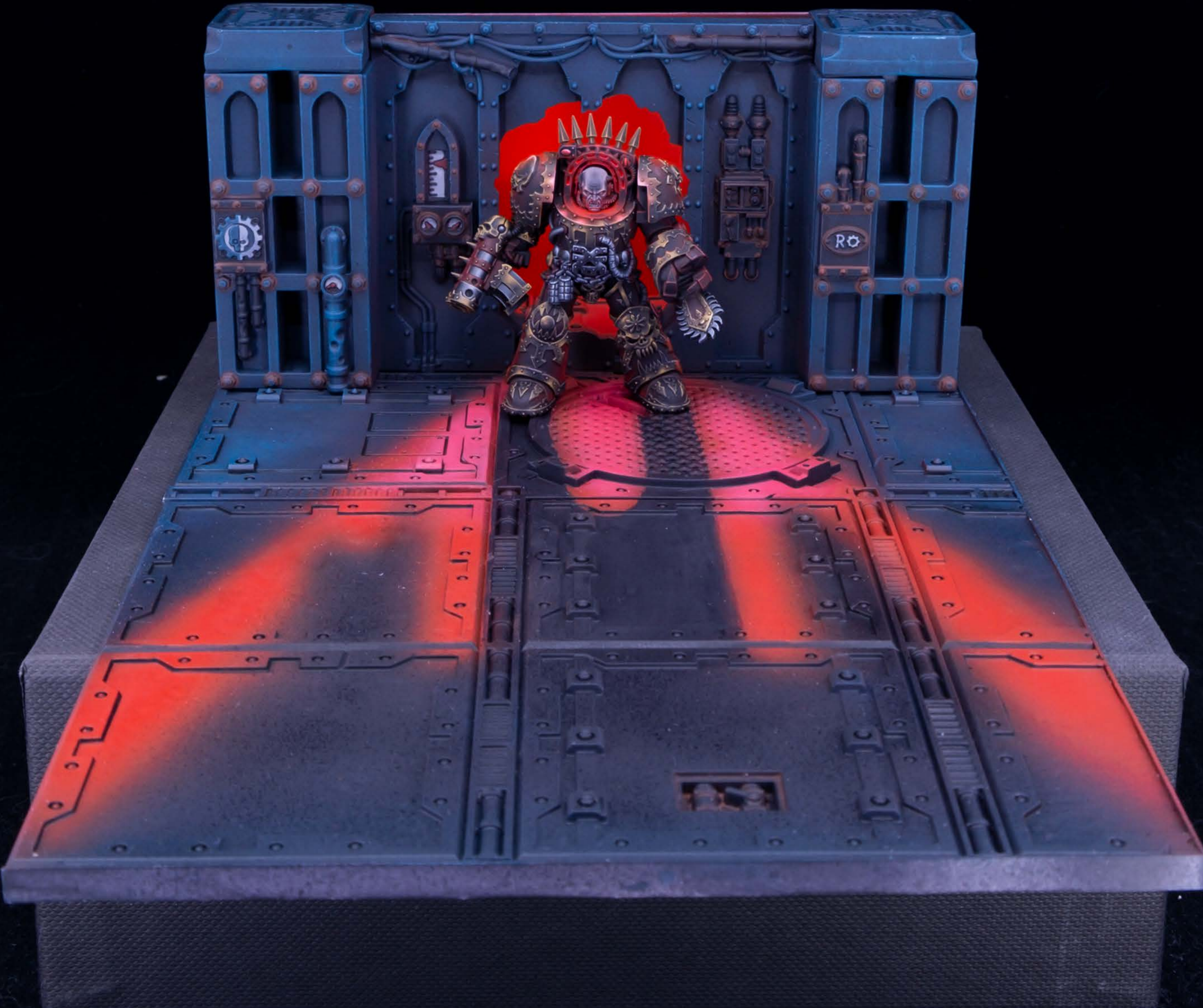
PAINTING

AK 3rd Deep Red 와 AK 3rd Tenebrous Grey 를 이용해서 빛과 그림자의 형태를 잡아주었습니다. 처음 구상했던 그림과 어느 정도 비슷하게 만들어졌네요.



PAINTING

배경의 디테일들을 조금씩 칠하면서, 빛과 그림자를 더 칠해줍니다. 저는 몸에 가까운 그림자는 선을 또렷하게 칠하고, 빛도 가까운 부분은 더 선명하게 표현하기 위해 분홍색의 색감을 올렸습니다.



PAINTING

배경의 디테일을 계속해서 칠해주고, AK 3rd Deep Brown 으로 녹을 표현해준 뒤, Inktense Red 로 바닥의 색감도 잡아줍니다. 동시에 저는 파괴된 문짝도 칠해서 배치해주었습니다.



PAINTING

인터넷에서 나무 가공을 통해 베이스가 되어줄 나무를 구매했습니다. 생각보다 너무 투박한 제품이 와서 조금 아쉽네요.



PAINTING

인터넷에서 나무 가공을 통해 베이스가 되어줄 나무를 구매했습니다. 생각보다 너무 투박한 제품이 와서 조금 아쉽네요.



PAINTING

나무에 검은색으로 프라이밍을 해준 뒤, 지금까지 작업한 베이스를 붙여주었습니다.



PAINTING

완성되었습니다. 최선을 다하긴 했지만, 마무리를 하고 나니 여러가지 면에서 부족한 점이 많이 눈에 띄어서 아쉽네요.



PAINTING

측면에서 보면 이렇습니다. 붉은 복도 쪽 벽에도 상당히 공을 들였는데, 사진으로는 보여드릴 수 없는 점이 아쉽네요.

부디 행운을 빌어주세요! 언제나 감사드립니다.

